



АДМИНИСТРАЦИЯ ГОРОДА ПЕРМИ
ДЕПАРТАМЕНТ ЗЕМЕЛЬНЫХ ОТНОШЕНИЙ

Сибирская ул., д. 15, Пермь, 614000, тел. (342) 212-46-78, факс 212-41-51
e-mail: dzo@gorodperm.ru, http://www.gorodperm.ru

РАЗРЕШЕНИЕ
на размещение объекта
№ 21-01-44-1742 от 17 ДЕК 2021

Департамент земельных отношений администрации города Перми в соответствии с пунктом 3 статьи 39.36 Земельного кодекса Российской Федерации, Положением о порядке и условиях размещения объектов на землях или земельных участках, находящихся в государственной или муниципальной собственности, на территории Пермского края без предоставления земельных участков и установления сервитутов, публичного сервитута, утвержденным постановлением Правительства Пермского края от 22.07.2015 № 478-п, заявлением от 08 декабря 2021г № 21-01-06-16830

разрешает ОАО «МРСК Урала» (ИНН 6671163413, ОГРН 1056604000970, место нахождения: 620026, Свердловская область, г.Екатеринбург, ул. Мамина-Сибиряка, д. 140)

размещение объекта: линии электропередачи классом напряжения до 35 кВ, а также связанные с ними трансформаторные подстанции, распределительные пункты и иное предназначенное для осуществления передачи электрической энергии оборудование, для размещения которых не требуется разрешения на строительство (КЛ 6 кВ Курья ПС 35 кВ Судозавод I, II цепь ПС - РП-48).

на землях: государственная собственность на которые не разграничена

местоположение: Пермский край, г. Пермь, Кировский район

разрешение выдано на срок: 11 месяцев

Дополнительные условия размещения:

способ размещения объекта: подземный

Территория, согласно схеме, расположена в зонах с особыми условиями использования территорий: охранный зона объектов электросетевого хозяйства, приаэродромная территория аэродрома аэропорта Большое Савино; прочих зонах ограничений – зона катастрофического затопления, водоохранная зона, прибрежная защитная полоса.

ОАО «МРСК Урала»:

1. Соблюдать Правила охраны электрических сетей, установленные постановлением Правительства Российской Федерации от 24 февраля 2009 г. № 160 «О порядке установления охранных зон объектов электросетевого хозяйства и особых условий использования земельных участков, расположенных в границах таких зон»;

2. Соблюдать Правила использования воздушного пространства, установленные постановлением Правительства Российской Федерации

от 11 марта 2010 г. № 138 «Об утверждении Федеральных правил использования воздушного пространства Российской Федерации»;

3. Соблюдать правила водоохранной зоны и прибрежной защитной полосы, установленные статьей 65 Водного Кодекса Российской Федерации;

4. Не допускать на земельном участке размещение объектов без обеспечения инженерной защиты таких объектов от затопления, подтопления.

5. ОАО «МРСК Урала» в соответствии с пунктом 7(2) Положения о порядке и условиях размещения объектов на землях или земельных участках, находящихся в государственной или муниципальной собственности, на территории Пермского края без предоставления земельных участков и установления сервитутов, утвержденного постановлением Правительства Пермского края от 22 июля 2015 г. № 478-п, представить в департамент земельных отношений в течении 1 месяца с момента размещения объектов материалы контрольной геодезической съемки размещенных объектов на бумажном и электронном носителях на безвозмездной основе.

Приложение: схема предполагаемых к использованию земель или части земельного участка на 1 л. в 1 экз.

Начальник отдела предоставления
земельных участков по работе
с юридическими лицами



С.С.Бажина

Схема предполагаемого использования земель или части земельного участка

Листов 1 Лист 1

Объект: «Реконструкция КЛ 6 кВ Курья ПС 35 кВ Судозавод I, II цепь ПС - РП-48»

Местоположение: Пермский край, г. Пермь, Кировский район

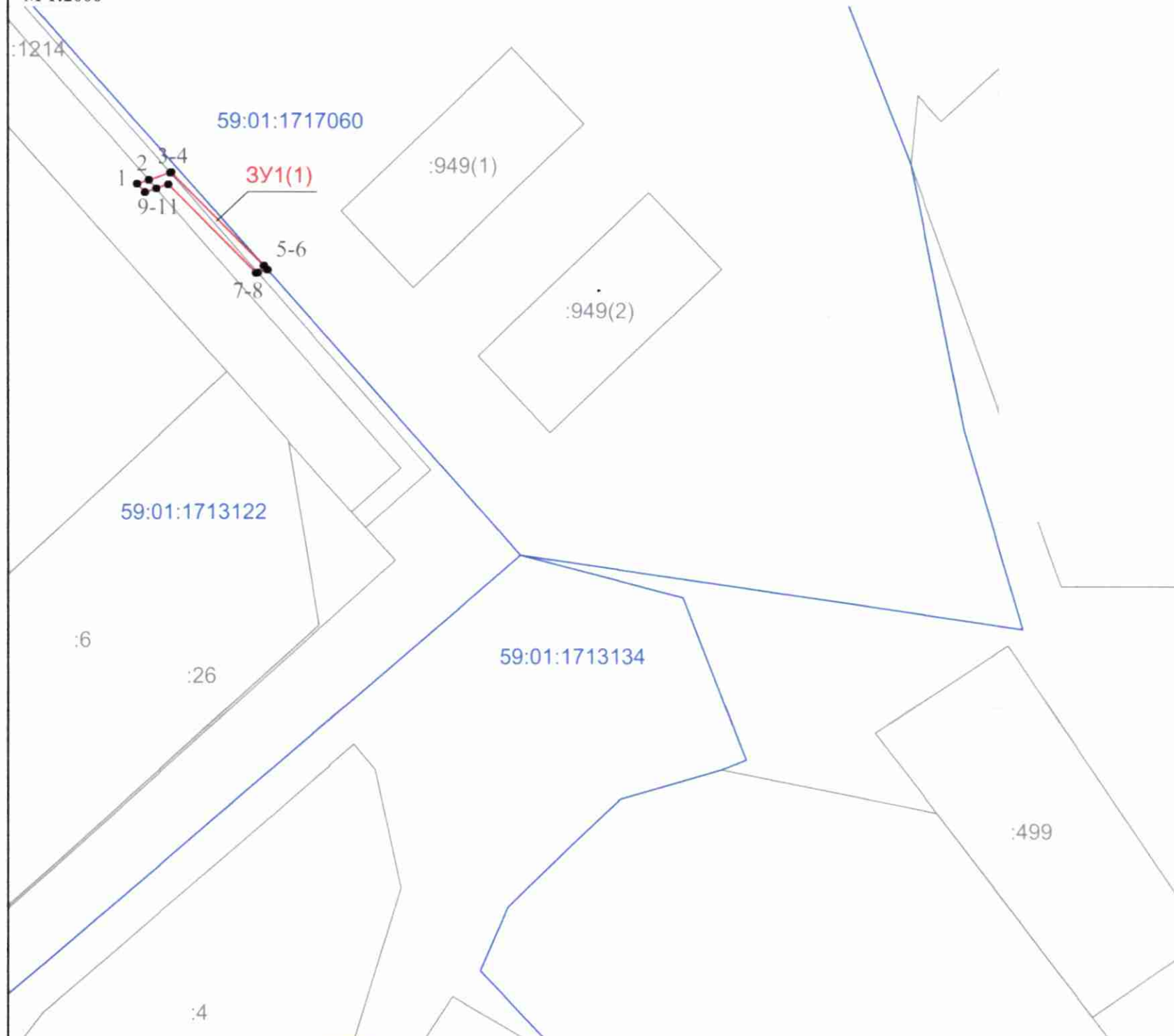
Кадастровые кварталы: 59:01:1713122, 59:01:1717065

Площадь земель или части земельного участка, кв.м: 105

Категория земель: земли населенных пунктов

Вид разрешенного использования: КН 59:01:1713122:1214-Для размещения коммуникаций.

М 1:2000



59:01:1717060

3У1(1)

59:01:1713122

59:01:1713134

59:01:1717065



Заявитель ОАО "МРСК Урала"

А.Н. ФИЛИППОВ

(подпись, расшифровка подписи)

по доверенности ПЭ-030-2021 от 11.01.2021

Описание границ смежных землепользователей:

от 1 точки до 2 точки - неразграниченные земли администрации
от 2 точки до 3 точки - земельный участок с кад. номером 59:01:1713122:1214
от 3 точки до 7 точки - неразграниченные земли администрации
от 7 точки до 10 точки - земельный участок с кад. номером 59:01:1713122:1214
от 10 точки до 1 точки - неразграниченные земли администрации

от 12 точки до 12 точки - неразграниченные земли администрации

Система координат МСК59			Система координат МСК59		
Обозначение характерных точек границы	Координаты, м		Обозначение характерных точек границы	Координаты, м	
	X	Y		X	Y
3У1(1)			3У1(2)		
1	520135,46	2219231,37	12	520022,73	2219521,36
2	520136,18	2219233,61	13	520021,19	2219525,22
3	520137,52	2219237,76	14	520020,76	2219530,26
4	520137,58	2219237,94	15	520006,45	2219535,68
5	520119,87	2219255,58	16	520005,75	2219533,80
6	520119,13	2219256,24	17	520018,87	2219528,83
7	520118,63	2219254,39	18	520019,23	2219524,76
8	520118,55	2219254,08	19	520019,77	2219523,39
9	520135,30	2219237,39	Площадь - 44 кв.м		
10	520134,54	2219235,05			
11	520133,84	2219232,87			
Площадь - 61 кв.м					

Условные обозначения:

- 1. Характерная точка границы, сведения о которой позволяют однозначно определить ее на местности
- Граница испрашиваемого земельного участка
- Граница кадастрового квартала
- Граница земельного участка, сведения о которой содержатся в ЕГРН
- 19 Обозначение кадастрового номера земельного участка
- 59:01:1713122 Обозначение кадастрового квартала